



GËRMOVA - DEPONIA QË PO SHKAKTON PROBLEME

PËRMBAJTJA	
KUSH JEMI NE!	2
Lista e shkurtesave	3
HYRJE	4
METODOLOGJIA	5
KORNIZA LIGJORE	6
UA nr. 08/2017 për menaxhimin e deponive të mbeturinave	6
UA nr. 06/2016 mbi kushtet për zgjedhjen e lokacionit dhe ndërtimin e deponisë së mbeturinave	6
Trajtimi i gazrave të deponisë	7
Trajtimi i kullimit	7
PERGJEGJËSITË INSTITUCIONALE PËR MENAXHIM TË MBETURINAVE	8
Konteksti lokal i menaxhimit të mbeturinave	8
DEPONIA ILEGALE NË MITROVICË	10
Çfarë duhet të dijmë	10
Aktivizmi qytetar i injoruar	12
ANALIZA E UJIT	14
Metodologjia e punës	14
Marrja e mostrave	15
Uji i ndotur nga deponia në Gërmovë:	15
ANALIZAT E DHEUT	16
Marrja e mostrave	17
Metodologjia e marrjes së mostrave	17
Analiza dhe diskutimi i rezultateve	18
ANALIZAT E AJRIT	19
Cfarë na tregojnë rezultatet:	19
TË GJETURAT DHE REKOMANDIMET	20
Të gjeturat e përgjithëshme	20
Rekomandimet	21
BURIMET	22

KUSH JEMI NE!

REC OJQ - Reconciliation Empowering Communities me seli në Mitrovicë është organizatë jo qeveritare e cila punon në promovimin dhe zhvillimin e mëtutjeshëm të shoqërisë Kosovare, duke angazhuar potencialin njëzror në mesin e komuniteteve të ndryshme.

OJQ REC është fokusuar në avokim dhe lobim, të drejta e njeriut, demokratizim, sundim të ligjit dhe fuqizim të komunitetit përmes qytetarisë aktive. Organizata jo-qeveritare “Reconciliation Empowering Communities – REC”, veprimtarinë e saj e shtrinë në rajonin e Mitrovicës dhe më gjerë.

OJQ REC është organizatë e re dhe projektet e saj të para janë, Peticioni për mbrojtjen e lumenjëve që është realizuar në regjionin e Mitrovicës (Mitrovicë, Skenderaj, Vushtrri dhe Leposaviq) po ashtu jemi në fillimi të implimentit të projekteve tjera me bazë në komunitet, duke filluar nga projekti për përkrahjen e të rinjeve për të bërë punë vullnetare që po mbështet nga MKRS, si dhe projekti i Deponive që po shkaktojnë probleme i mbështetur nga Fondacioni i Kosovës për Shoqëri të Hapur – KFOS.

Ekipi i organizatës ka një përvoj mbi 15 vjeçare në shoqëri civile dhe në implemtimin e projekteve të ngjashme.

Lista e shkurtesave

REC - Reconciliation Empowering Communities

Komuna – Komuna e Mitrovicës Jugore

Deponia – Deponia e mbeturinave në Gërmovë

MMPH – Ministria e Mjedisit dhe Planifikimit Hapësinorë

UA – Udhëzimi Administrativ

UNITETI - Ndërmarrja Regjionale për Menaxhimin e Mbeturinave “KRM Uniteti”

ISHP – Instituti i Shëndetit Publik

KMD - Kompania për Menaxhimin e Deponive të Kosovës

AUV – Agjencioni i Ushqimit dhe Veterinës

HYRJE

Në mbarë botën, aktivitetet ekonomike kanë degraduar mjedisin çdo vit më shumë e më shumë. Por, këto degradime të mjedisit janë më së shumti prezente në vendet në zhvillim, të cilat në të njëjtën kohë janë të shoqëruara edhe me shumë probleme të natyrave të ndryshme, siç janë problemet me varfëri, pabarazi gjinore dhe sociale, korrupsion dhe nepotizëm, paqëndrueshmëri politike, pasiguri financiare, etj. Si shtet në zhvillim e sipër, edhe Kosova aktualisht po iu ekspozohet këtyre problemeve. Sidoqoftë, viteve të fundit problemet që kërkojnë më së shumti vëmendje janë ato që rrezikojnë qëndrueshmërinë e mjedisit, e të cilat fuqishëm kërcënojnë shëndetin e qytetarëve dhe ambientit në të cilin ata jetojnë. Duke konsideruar sfidat nëpër të cilat po kalon mjedisi, një problem i përjetshëm dhe shqetësues mbetet ai i menaxhimit të mbeturinave, që vije si rezultat i shumë faktorëve të kombinuar.

- Ky raport synon të paraqes gjendjen faktike të Deponisë së mbeturinave në Gërmovë të Mitrovicës. Raporti përshkruan konnizën ligjore që rregullon funksionimin e menaxhimit, grumbullimit dhe deponimit të mbeturinave. Në raport definohet struktura institucionale e menaxhimit të mbeturinave në Kosovë.
- Raporti bazohet në analizen e gjendjen aktuale të Deponisë, bashkëbisedimit dhe intervistimit të fokus grupeve, banorëve të fshatit Koshtovë dhe bizneseve që operojnë në afërsi të Deponisë.
- Gjithashtu raporti mbështetet në të dhënat e analizave të ujit, analizave të dheut dhe analizave të ajrit me matjet që janë bërë dhe rezultatet nga Instituti i Shëndetit Publik - ISHP.
- Në fund raporti nxjerrë rekomandimet konkretet për hapat që duhet të ndërmerren nga përgjegjësit kryesor në mënyrë që Deponia të mos paraqes rrezik për ambientin, gjallesat dhe njerëzit që jetojnë në afërsi të saj.

METODOLOGJIA

Sektori i menaxhimit të mbeturinave në Kosovë është përballur me plotë sfida për një kohë të gjatë tani. Ndërsa ende përpiqet të krijojë një sektor stabil me impakte negative të imponuara në mjedis dhe shëndet publik. Veçanërisht, Mitrovica ballafaqohet tash e një kohë të gjatë me menaxhim jo te duhur të mbeturinave, duke e lënë qytetin e shëmtuar dhe të ndotur në shumë pjesë të tij. Problemi kryesor është me deponinë ilegale në Gërmovë, në të cilën deponohen mbeturinat nga Mitrovica, Vushtrria dhe Skenderaj, pa ndonjë klasifikim dhe mirëmbajtje të duhur. Në mënyrë që të marrim një kuptim të plotë sa i përket problemeve të këtij sektori, metodat e hulumtimit kualitativ, si hulumtim primar, si dhe intervista, fokusgrupe etj, janë kryer. Vend kryesor në këtë analizë zë edhe analizimi i mostrave të ujit, dheut dhe ajrit nga ekspertë të fushës përkatëse në laborator të licencuar kombëtar dhe ndërkombëtar.

Gjithashtu, në definimin e kornizës institucionale dhe ligjore të sektorit të mbeturinave në Kosovë, shtjellimi i mëposhtëm i kësaj kornizë ndihmon lexuesin në kuptimin e plotë të kompetencve dhe obligimeve ligjore për secilin institucion që mirret ekskluzivisht me menaxhimin e mbeturinave, respektivisht të deponive. Prandaj, pjesa e parë e këtij punimi përfshin gjendjen aktuale ligjore dhe institucionale në këtë fushë. Pjesa e dytë e raportit fokusohet në prezantimin e punës mbi zgjedhjen e mostrave për testim të ujit, dheut dhe ajrit, metodologjine, rezultatat dhe analizën e rezultateve, duke përfunduar kështu me rekomandime në secilën pjesë.

Tek gjendja aktuale, janë analizuar dokumentet, është realizuar korrespondencë pyetje-pergjigje me Drejtorinë e Mjedisit, Drejtorinë e Inspektoriatit Komunal, Drejtorin e ndërmarrjes “UNITET-i”, si dhe janë realizuar dy fokus grupe, me banorët e fshatrave Koshtovë, Koprivë, Vinarc, dhe Bizneset që operojnë afër deponisë në Gërmovë, për të parë më afër sfidat dhe brengat e tyre.

Ekipa e projektit ka vizituar disa herë me radhë deponinë, për të parë nga afër gjendjen e saj, dhe për të testuar marrëveshjet e nënshkruara ndërmjet komunave që menaxhojnë me ndërmarrjen UNITET, si dhe për të gjykuar realizimin e premtive të kryetarëve të komunave të lartcekura mbi menaxhimin më të mirë të deponisë, mbulimin e saj të rregulltë, klasifikimin e mbeturinave sipas standardeve dhe ligjeve ne fuqi, etj.

Edhe gjatë intervistave me palët e përfshira, hisedarët kishin mungesë informacioni dhe statistikave rreth situatës aktuale ne terren. Për më tepër, shumica e të intervistuarve pjesë e institucioneve ne nivel lokal, nuk ishin të gatshëm të kontribuonin me informacionet e tyre të duhura. Rrjedhimisht, të dalurat e këtij raporti janë më shumë analizë e gjendjes faktike të observuar direkt nga ekipet tona.

KORNIZA LIGJORE

Çështja e menaxhimit dhe deponimit të mbeturinave në Republikën e Kosovës rregullohet kryesisht përmes Ligjit nr. 04/L-060 për mbeturinat¹, që është baza ligjore e cila rregullon çështjen e grumbullimit, menaxhimit dhe deponimit të mbeturinave në gjithë territorin e Republikës së Kosovës.

Ligji përcakton parimet bazë të menaxhimit dhe deponimit të mbeturinave, ku ndër të tjera në nenin 5, paragrafi 5, nënparagrafi 5.1, pika 5.1.5 si parim bazë parashihet “deponimin e mbeturinave, pa shkaktuar ndikime negative për mjedisin dhe shëndetin e njeriut”.

Duke zbatuar procedurat e prokurimit, Komuna duhet të përzgjedh personat e licencuar për mbledhjen, grumbullimin, magazinimin dhe transportin e mbeturinave: inerte, komunale, komerciale, të vëllimshme, dhe mbeturinat nga ndërtimet dhe demolimet e objekteve ndërtimore brenda territorit të tyre;

Ne planin e menaxhimit të deponive, që duhet të hartohet nga operatori përgjegjës, duhet të parashihet burimi i rrezikut gjatë menaxhimit të mbeturinave, llojet e mbeturinave që lejohet të hudhen në deponi, sistemi i drenazhimit të ujërave sipërfaqësore dhe kulluese si dhe mndësia e trajtimit të gazrave nga deponia.

Ky plan gjithashtu parasheh edhe marrjen e mostrave dhe bërjen e analizave të ndryshme të mbeturinave, gjë që nuk bëhet nga kompania që menaxhon me deponinë. Kompania duhet të bëjë mbikëqyrjen e vazhdueshme, kontrollimin e ndotjes dhe njoftimin për kontrollimin e gazrave të deponisë, përbërjen e mbeturinave, kontrollimin për ujërat e ndotura dhe incizimin e kushteve meteorologjike;

UA nr. 08/2017 për menaxhimin e deponive të mbeturinave², pak a shumë, njejtë sikurse Ligji për mbeturinat përshkruan përgjegjësitë ligjore për menaxhimin dhe deponimin e mbeturinave. Edhe në kuptim të këtij udhëzimi, meqenëse deponia e mbeturinave në Gërmovë është pronë e Komunës së Mitrovicës së Jugut, atëherë ajo mbartë përgjegjësinë për mirëmbajtjen e saj ne menyre që ajo të mos shkaktoj rrezik për ambientin dhe jetën e njerëzve përreth.

UA nr. 06/2016 mbi kushtet për zgjedhjen e lokacionit dhe ndërtimin e deponisë së mbeturinave³, përcakton në mënyrë të detajuar kushtet për lokacionin ku mund të vendoset deponia e mbeturinave, kushtet e mirëmbajtjes, kriteret për parandalimin e kullimit dhe sistemin e mbledhjes së garzave.

¹ Kuvendi i Republikës së Kosovës, Gazeta Zyertare, Ligji nr. 04/L-060 për mbeturina , 2012

² Kuvendi i Republikës së Kosovës, Gazeta Zyertare, nr. 08/2017 për menaxhimin e deponive të mbeturinave, 2017,

³ Kuvendi i Republikës së Kosovës, Gazeta Zyertare, UA nr. 06/2016

Kushtet ligjore për lokacionin e vendosjes së deponisë, janë si në vijim:

- deponitë nuk mund të ndërtohen në vendet ku rrezikohen llojet e veçanta të florës dhe faunës;
- sipërfaqet apo hapësirat e zgjedhura për deponi, ose zgjerimi i tyre, nuk duhet të bëhet në zonën ujësjellësit;
- në lokacionin ku ndërtohet deponia apo zona e deponisë planifikohet të paktën, 1000 metra larg shtëpive të banimit, 500 metra larg shtratit të lumit dhe brigjeve të liqeneve, 2000 metra larg nga burimet e ujit të pijës, 60 metra larg nga gypat e gazsjellësit dhe ujësjellësit si dhe 50 metra larg nga hekurudha ;

Ndërsa kushtet ligjore për ndërtimin e deponisë, janë:

- shtresa gjeologjike, në lokacion të deponisë, duhet të ketë kapacitet të mjaftueshëm të mbajtjes së ujit për të penguar rrezikun potencial të ndotjes së ujërave dhe të dheut;
- Në mungesë të shtresës gjeologjike, kushtet e kerkuara për bazament të deponisë sipas paragrafit 1, nënparagrafi 1.2, të këtij neni, duhet të plotësohen me shtresë përforcuese të dheut e cila nuk duhet të jet më e holl se 0.5 m.

Trajtimi i gazrave të deponisë rregullohet me nenin 16, sipas të cilit:

1. Sistemi i mbledhjes së gazrave të deponisë duhet të ndërtohet me qëllim të trajtimit të gazrave në atmosferë apo shfrytëzimit për përfitimin e energjisë.
2. Sistemi për mbledhjen e gazrave duhet të ketë gypat me diametër minimal Ø 300 mm.

Trajtimi i kullimit rregullohet me nenin 17, sipas të cilit:

1. Për mbledhjen e kullimit të deponisë së mbeturinave, duhet të ndërtohet gropa apo rezervuari, mbi ose nën tokë të deponisë me material të qëndrueshëm ndaj ndikimeve të kullimit.
2. Gropa apo rezervuari për mbledhjen e kullimit duhet të ndërtohet me madhësi dhe thellësi adekuate duke u bazuar në reshjet.

PERGJEGJËSITË INSTITUCIONALE PËR MENAXHIM TË MBETURINAVE

MMPH-ja është organi kombëtar që e udhëheq hartimin e politikave, zbatimin e ligjit dhe mbikëqyrjen e aktiviteteve për mbrojtje të mjedisit, përfshirë menaxhimin e mbeturinave, burimeve të ujit, ajrit, dheut dhe biodiversitetit. Sipas Ligjit për Mbrojtjen e Mjedisit, raportimi për mjedisin është detyrë dhe përgjegjësi e Agjencisë për Mbrojtjen e Mjedisit të Kosovës, AKMM-së. Sipas Ligjit për Vetëqeverisjen Lokale⁴, komunat i ushtrojnë kompetencat e tyre brenda juridiksionit të tyre për t'i arritur disa qëllime dhe për të ofruar shërbime për qytetarët e tyre. Mirëmbajtja dhe ofrimi i shërbimeve publike dhe komunale, përfshirë menaxhimin e mbeturinave dhe janë pjesë e kompetencave vetanake të komunave. Në Mitrovicë, Drejtoria e Mbrojtjes së Mjedisit dhe Pyjeve është përgjegjëse për menaxhimin e mbeturinave, shërbime këto që ofrohen nga Kompania Rajonale KRM “Uniteti”sh.a. , me seli në Mitrovicë dhe degë në Skenderaj dhe Vushtrri. Para vitit 2012, kjo kompani e ka marrë licencën e saj nga Zyra Rregullatore për Ujësjellës dhe Mbeturina (ZRrUM-i).⁵

KRM “Uniteti” sh.a. i mbledh mbeturinat nga Mitrovica, Skenderaj, Vushtrria. Ajo e drejton edhe deponinë rajonale në Gërmovë, situatë kjo e ngjashme me atë në Pejë, kur kompania lokale e menaxhimit të mbeturinave e menaxhon deponinë lokale, përderisa në komunat e tjera deponinë lokale e menaxhon Kompania për Menaxhimin e Deponive të Kosovës (KMD-ja), kompani kjo që është pronë e qeverisë.

Konteksti lokal i menaxhimit të mbeturinave

Sipas Ligjit për Mbeturinat, përgjegjësitë dhe detyrat e komunave sa i përket menaxhimit të mbeturinave përfshijnë sa vijon:

- krijimin e sistemit për menaxhimin e mbeturinave sipas parimit të hierarkisë për menaxhimin e mbeturinave për territorin e tyre, hartimin e planit lokal të veprimit për menaxhimin e mbeturinave, sipas nenit 10 të këtij ligji dhe krijimin e kushteve për zbatimin e tij,
- hartimin e një raporti vjetor për menaxhimin e mbeturinave,
- rregullimin e përgjegjësive dhe detyrimeve për kryerjen e shërbimeve për menaxhimin e mbeturinave, zbatimin e tyre dhe organizimin e menaxhimin e mbeturinave në territorin e tyre,
- mirëmbajtjen dhe mbajtjen e një sistemi të informimit publik dhe raportimin për punët e kryera siç është paraparë me këtë ligj dhe me aktet ligjore të tjera për menaxhimin e mbeturinave,
- zbatimin e procedurave të prokurimit për përzgjedhjen e personave të licencuar për mbledhjen, depozitimin dhe transportimin e mbeturinave të ngurta komunale në territorin e saj,

⁴ Kuvendi i Republikës së Kosovës, Gazeta Zyertare, Ligji nr. 03/1-040 Për Vetëqeverisje lokale, 2008

⁵ Ministria e Mjedisit dhe Planifikimit Hapësinor - Agjencioni për Mbrojtjen e Mjedisit të Kosovës, Raport mbi gjendjen, Menaxhimi i Mbeturinave Komunale në Kosovë 2018

- evidentimin e vendeve të ndotura në territorin e tyre, hartimin e projekteve për sanimin e tyre me shënimet për lokacionin, karakteristikat hapësinore gjeometrike, llojin e ndotjes, sasinë e mbeturinave, afatet për përmirësimin e gjendjes dhe shënimet e tjera me rëndësi për realizimin e projekteve, dhe
- mbikëqyrjen dhe kontrollimin e aktiviteteve të menaxhimit të mbeturinave në territorin e tyre përmes inspektorëve komunal të mjedisit. Neni 10 i këtij ligji i përcakton komponentët e planit komunal, duke përfshirë, mes tjerash, informatat për sasinë dhe llojet e mbeturinave, qëllimet dhe caqet e reduktimit të mbeturinave, programet për mbledhjen dhe deponimin e mbeturinave të amvisërisë, mbeturinave komerciale, industriale dhe të rrezikshme, ndarjen, riciklimin dhe kompostimit të mbeturinave, vetëdijesimin publik, masat dhe shpenzimet e tyre për menaxhimin e mbeturinave.

DEPONIA ILEGALE NË MITROVICË

Çfarë duhet të dijmë

Deponia gjendet afër fshatit Koshtovë, në kilometrin 6 prej qytetit të Mitrovicës. Ajo është ndërtuar në vitin 1992. Në vitin 2002 me ndihmen e organizatës qeveritare DANIDA nga Danimarka është bërë rehabilitimi i saj. Deponia ka një sipërfaqe prej 7 hektarë me kapacitet prej 2 milionë metrash kub. Me rajonalizimin e ndërmarrjeve publike, kjo deponi për momentin në mënyrë të rregullt, shfrytëzohet për komunën e Mitrovicës, Vushtrrisë dhe Skenderajit.



Fig 1 Lokacioni i deponisë dhe hapësira



Fig 2 Pamje e deponisë realizuar me dron

Deponia përreth ka dy kanale për ujëra të reshjeve atmosferike që të mos hyjnë në deponi. Sistemi i trajtimit të ujit kullues të hedhurinave është me cikël të mbyllur d.m.th uji i hedhurinave kullohet dhe me rënje të lirë përmes drenimit ku bëhet kullimi i ujërve me sistemin e gypave, kalon apo rrjedh deri te basenet (rezervuaret) dhe pastaj përmes sistemit të pompave uji i hedhurinave kthehet në deponi në formë spërkatje, pastaj në mënyrë natyrore avullohen.

Në të gjitha deponitë sistemi i lirimit të gazërave në atmosferë bëhet pa u trajtuar dhe pa u shfrytëzuar, kështu uji i pijshëm me rrjedhje të lirë për fshatin Koshtovë tani është i papërdorshëm.



Fig 3 Basenet/rezervuaret e deponisë

ujit nuk kanë funksionuar rregullisht, ujërat e ndotura kanë rrjedhur në zonat përreth.⁶ Uji i kontaminuar që rrjedh nga kjo deponi, kalon përmes një procke direkt në lumin Ibër i cili pastaj përshkon të gjithë qytetin e Mitrovicës.

Sipas procesverbalit nr.006280 të datës 12.02.2020⁷, të lëshuar nga inspektorët e AUV-it, në deponi janë asgjësuar 12-te krerë gjedhë të cilat kishin rezultuar pozitive me sëmundjen infektive bruceloze⁸. Përgjatë viteve në Kosovë kanë rezultuar me dhjetra persona të infektuar nga sëmundja e brucelozës.⁹

Deponia menaxhohet nga ndërmarrja regjionale për menaxhimin e mbeturinave “Uniteti”, në të cilën janë aksionarë tri komunat: Mitrovicë e Jugut, Vushtrri dhe Skenderaj. Deponia e mbeturinave në Gërmovë, këto 10 vitet e fundit po sjell shumë probleme për banorët dhe bizneset e fshatrave përreth, e posaçërisht për fshatin Koshtovë dhe Koprivë. Në këtë deponi gjatë një dite hedhën deri në 150 tonë mbeturina të pa kontrolluara dhe selektuara nga kopania regjionale për menaxhimin e mbeturinave KRM “Uniteti”. Por, jo vetëm mbeturinat nga këto tri komuna hidhen në deponi, aty sjellin mbeturinave edhe operatorë të ndryshëm privat, pothuajse, nga e gjithë Kosova.

⁶ Ministria e Mjedisit dhe Planifikimit Hapësinor - Agjencioni për Mbrojtjen e Mjedisit të Kosovës, Raport mbi gjendjen, Menaxhimi i Mbeturinave Komunale në Kosovë, 2018, fq. 33

⁷ AUV, procesverbali nr.006280 të datës 12.02.2020

⁸ Bruceloza – është sëmundje që bartet prej kafshëve tek njeriu dhe është sëmundje endemike me vite në Kosovë.

⁹ Kallxo.com, Mbi 100 mijë persona në Kosovë të prekur nga sëmundjet ngjitëse në vit, 2018, <https://kallxo.com/shkurt/mbi-100-mije-persona-ne-kosove-te-prekur-nga-semundjet-ngjitese-ne-vit/>

Aktivizmi qytetar i injoruar

Konstatimi se deponia nuk menaxhohet sipas standardeve të rregulluara me ligjet në fuqi, mbështetet në faktin se përkundër aktivizmit qytetar të intensifikuar, tash e sa vite, me anë të kërkesave të drejtuara institucioneve lokale dhe qëndore,¹⁰ deponia vazhdon të mbetet problem i madh për fshatrat e lartcekura.

Nga diskutimet e fokus grupeve me banorët e fshatrave Koshtovë, Koprivë dhe Vinarc, gjithashtu dhe me bizneset që operojnë në Koshtovë kryesisht biznese hotelerike realizuar në muajin shkurt të vitit 2020, konstatohet se kjo deponi për ditë shkakton ndotjen dhe kontaminimin e ambientit, kundërmimi i ajrit rrezikon banorët dhe bizneset që banojnë në atë lokalitet nga sëmundjet infektive. Rrezik aktual është edhe përhapja e qenëve endacak të sjellur në deponi edhe nga Prishtina, shtimi i ujçërve janë rrezikë i madh për banorët. Gjithashtu, përhapja e insekteve të njohura si bubashfaba është në nivel enorm. Gjithashtu, mizat dhe mushkonjat mund të përhapin sëmundje dhe epidemi shkaku i mos dezinfektimit të zonës.

Dëmet ekonomike që shkaktohen nga deponia janë të paevitueshme për shumë ferma familjare të zones, si ne blegtori (ferma të lopëve dhe dhive kanë deshtuar shkaku i mungesës së kullosës së pastër), gjithashtu përhapja e mbetjeve plastike ka ndikuar që bagëtitë të ngordhin. Në vitet e fundit ka pasur vdekje enorme të bletëve, shkaku i ndotjes së ajrit, dheut dhe ujit. Dëmet në prodhimet bujqësore kanë ndikuar në të ardhurat e ulëta për bujqit e zonës, rendimenti sa vjete ulët për cdo vit kalendarik, dhe kjo vjen si pasojë e kontaminimit të dheut, edhe ato produkte që prodhohen janë të dëmshme për konsum. Fshati Koshtovë është fshat i njohur në gjithë territorin e Kosovës për kultivim të peshkut. Kjo veprimtari hotelere dhe restorantet ekzistuese rrezikojnë mbylljen shkaku i ajrit të ndotur dhe kundërmimit të deponisë.

Ndonëse, shifra zyrtare nuk ekzistojnë për të mbështetur këtë konstatim, megjithatë banorët pohojnë se ka rritje të numrit të të sëmurave kronik dhe me sëmundje të kancerit edhe në moshat e reja.

Në peticionet e drejtuara institucioneve të ndryshme filluar që para shtatë (7) viteve, e deri më sot, nga qindra banorë të fshatrave Koshtovë dhe Koprivë, përfshihen kërkesat me sa vijon:

- zhvendosja e deponisë nga Gërmova, ose
- menaxhimi i mbeturinave sipas rregullave në fuqi
- selektimi dhe trajtimi i mirëfillitë i mbeturinave
- kontrolli i mirëfillitë dhe ndalimi i operatorëve ilegal që hudhin mbeturina, përfshirë edhe materilae të rrezikshme
- të kontrollohet hudhja dhe mbulimi i kafshëve të ngordhura në deponi

¹⁰ Peticionet, kërkesat dhe aketat e drejtuara në këto institucione: Kompaninë regjionale të ujësjellësit në Mitrovicë, Ministrinë e Ambientit dhe Planifikimit Hapësinor, Kryetarin të Komunës, Drejtorinë për mbrojtje të Ambientit, Drejtorinë për Shërbime Publike, Drejtorinë e Inspektionit Komunal, KRM "UNITETI",

- të kontrollohet hudsonja e materialeve medicinale në deponi
- të trajtohet rrjedhja e ujërave në deponi, të cilët ujëra të ndotur kalojnë në përrocken afër deponisë e pastaj e njehta ka derdhje në lumin Ibër.
- Të bëhet zhvendosja e gypit të ujës-jellësit që furnizon fshatin Koshtovë me ujë të pijshëm, i cili kalon në deponi
- Të trajtohet valvula kryesore e ujit e cila gjindet në mes të deponisë, dhe e cila furnizon shkollën e fshatit me ujë të pijshëm
- të bëhet mbulimi i rregulltë i mbeturinave të deponisë nga kompanija përgjegjëse

Në procesverbalin e 15/24-INS-LB-PV-32 të inspektimit të deponisë nga inspektorët e MMPH, konstatohet se UNITETI nuk është duke zbatuar detyrimet ligjore dhe detyrimet nga kushtet e përcaktuara me licencë për menaxhimin e mbeturinave në deponi, respektivisht menaxhimi i deponisë kryhet në kundërshtim me dispozitat ligjore. Në të njëjtin procesverbal konstatohet se nga kompania UNITETI nuk kryhet kompaktimi dhe mbulimi i mbeturinave me shtresë dheu, gjithashtu në deponi nuk funksionon sistemi i riciklimit të ujërave kullues, dhe si rrjedhojë e saj ka ndikime në mjedis, të theksuara nga kundërmimi i ajrit dhe kontaminimi i ujit dhe dheut.¹¹ Me anë të analizave të dheut, ujit dhe ajrit nga persona të specializuar të fushës, konstatohet se e njehta gjendje vazhdon të jetë prezente edhe aktualisht.

Ndonëse, aktivizmi qytetar nuk ndaloj, shpesh edhe me eskalim të protestave, dhe aksioneve në bllokim të rrugëve, kështu duke rezultuar në takime edhe me kryetarët e komunave të Mitrovicës dhe Vushtrrise, këta të fundit u zotuan për përmbushje të kërkesave të banorëve, me marrëveshje. Me datë 16 Maj 2019 Kryetari i komunës së Mitrovicës dhe ai i Vushtrrisë, kanë nënshkruar deklaratë zotuese për arritjen e një zgjidhjeje, lidhur me problemin e mirëmbajtjes së rregullt të deponisë regjionale të mbeturinave, në fshatin Koshtovë. Kryetari i Komunës së Mitrovicës, Agim Bahtiri, deklaroi që komuna është duke u marr me këtë problem që 6 vite dhe se planifikojnë që të bëjnë mbulimin e saj çdo një muaj e gjysmë¹². Ndonëse marrëveshja u arrit, premtimi nuk u realizua.

¹¹ MMPH, Përgjigje në Ankesën me nr. 4489/15, datë 02.09.2015

¹² Kosovo Democratic Institute, Kryetari i Mitrovicës dhe ai i Vushtrrisë, zotohen për mirëmbajtjen e deponisë në Koshtovë, 16 maj 2019. <http://kdi-kosova.org/aktivitetet/komunikate-per-media-kryetaret-e-mitrovices-dhe-vushtrrise-zotohen-per-mirembajtjen-e-deponise-ne-koshtove/>

ANALIZA E UJIT

Uji kullues nga deponia është një lëng që rrjedh përmes apo nga depozitat e deponive të mbeturinave. Ndërsa shiu depërton përmes deponisë së mbeturinave, ai kontaminohet me materie



Fig 4 Uji kullues në përrockë

të tretshme dhe të patretshme që origjinojnë nga dekompozimi i mbeturinave. Përbërja e ujit që rezulton nga deponia ndryshon varësisht nga natyra e materialeve në deponi, të cilat mund të përfshijnë mbetje të biodegradueshme/të pa biodegradueshme, organike/inorganike dhe toksike/jo-toksike. Ky ujë që del nga deponia mund të kontaminojë ujërat nëntokësore, ujërat sipërfaqësore dhe tokën, potencialisht duke ndotur ambientin më gjerë dhe duke dëmtuar edhe shëndetin njerëzor.

Metodologjia e punës



Fig 5 Bazenet grumbulluese afër deponisë

Përcaktimi i disa prej parametrave të ujit të ndotur që rrjedh nga deponia në Gërmovë është kryer në laboratorin e kompanisë YES L.L.C. në Fushë Kosovë.

Këto parametra janë përcaktuar për ujin në dy lokacione të ndryshme, për ujin tek bazenet grumbulluese afër deponisë dhe për ujin tek pika shkarkuese afër lumit Ibër. Për të dy lokacionet janë marrë më shumë se një mostër. Megjithatë, procedurat e ndjekura janë të njëjta. Procesi i analizimit ka për qëllim përcaktimin e ndotjes në ujin që kullon nga deponia.

Marrja e mostrave



Fig 6 Matja e pH-së në bazenet grumbulluese

Për mostrim janë përdorur shishe plastike të pastërta të cilat janë mbushur me mostër deri në 1000 mL. Mostrat, deri sa të arrijnë në laborator për analizë, duhet të ruhen në frigorifer portativ, meqenëse temperaturat e papërshtatshme ndikojnë në ndryshimin e vlerave reale të disa parametrave. Përcaktimi i disa prej parametrave Përcaktimi i pH-së me pH-metër

Kjo arrihet duke e futur sondën në ujin që do të analizohet. Fotografitë e mëposhtme paraqesin matjen e pH-së: Përcaktimi Shpenzimit Kimik të Oksigjenit, Azotit Total, Nitratesve dhe Sulphateve¹³.

Uji i ndotur nga deponia në Gërmovë:

Duke pasur parasysh se mbeturinat nuk ndahen tek ne, atëherë mund të themi se uji që rrjedh nga deponia në Gërmovë mund të ketë pothuajse të gjitha komponentët e përmendura më sipër (mbetje të biodegradueshme/të pa biodegradueshme, organike/inorganike dhe toksike/jo-toksike).

Ky ujë i ndotur rrjedh në tre bazenë të mëdhenj nga ku më pas vazhdon derdhjen deri tek lumi Ibër. Analizat elementare na tregojnë, ashtu siç edhe pritët, se ky ujë i kalon standardet e shkarkimit në ambient të hapur (Tabela 1).



Fig 7 Marrja e mostrave

Nga rezultatet mund të shihet se në pikën e shkarkimit tek lumi, ndotja është dukshëm më e ulët. Kjo mund të shpjegohet nga fakti se ndotësit që gjenden në këtë ujë mbesin gjatë rrugës që bën ky ujë nga deponia deri tek lumi. Pra, kemi ndikim direkt në cilësinë e dheut, ujit nëntokësor dhe bimësisë në atë pjesë.

¹³ Përcaktimi i këtyre parametrave është bërë me HACH Lange Test Kits.

<i>Parametri</i>	<i>Njësia</i>	Uji kullues nga deponia <i>Koncentrimi</i>	Pika e shkarkimit tek lumi <i>Koncentrimi</i>	<i>Standardi¹⁴</i>
pH	mg/l	7.7	7.88	6 - 9
Shpenzimi kimik I oksigjenit (COD)	mg/l	3000	/	125
Azoti total	mg/l	99	7.25	10
Nitrate (NO ₃ -N)	mg/l	15.3	6.51	7
Sulphate (SO ₃ ⁻²)	mg/l	117	6.1	

Tabla 1: Rezultatet e analizave laboratorike të ujit që rrjedh nga deponia si dhe pikës sharkuese në lumin Ibër

ANALIZAT E DHEUT

Siç shihet në figurën e mësipërme deponia gjendet në pjesë më të ndjeshme, buzë lumit Ibër si dhe në afërsi më të vogël se 50m nga kanali Ibër - Lepenci, i cili furnizon me ujë të pijshëm regjionin e Mitrovicës, Vushtrisë dhe Skenderajit dhe po ashtu për qëllime industriale pothuajse tërë territori i Kosovës furnizohet nga ky kanal i cili vjen nga Liqeni i Ujmanit.



Fig 8 Shtirirja e kanalit për furnizim me ujë dhe deponia

¹⁴ *Urban Waste Water Treatment Directive 91/271/EEC

Shikuar në aspektin morfologjik, deponia është e ndërtuar në pjesën e sipërme dhe krahas kësaj çdo ndryshim atmosferik siç janë shiu, reshjet, erërat etj, të gjitha do të kenë ndikimin e tyre dhe derdhjen e tyre në fshatrat përreth, e sidomos në lumin Ibër me ç' rast krijojnë ndotje të pakonsiderueshme.

Marrja e mostrave

Marrja e mostrave është bërë sipas të gjitha normave dhe standardeve të nevojshme për provë marrje, mostrat janë marrë përmes veglave adekuate për marrjen e mostrave, janë futur në qese për marrjen e mostrave të bashkangjitura me numrin e mostrës, koordinatat e mostrës dhe përshkrimit të zonës me informacione të nevojshme të cilat do të ndihmojnë për të verifikuar zonën.

Mostrat janë dërguar në laborator për t'u analizuar ku fillimisht janë tharë në temperaturë 105°C, për të larguar prezencën e ujërave dhe tharjen e mostrave. Pas kësaj mostrat janë bluar me qëllim të analizimit të tyre, pas bluarjes mostrat janë futur ne qese çdoherë me kujdes maksimal për të ruajtur identifikimin dhe përmbajtjen e tyre janë dërguar për t'u analizuar.

Mostrat fillimisht janë analizuar me XRef të dorës, për të pasur të qartë fillimisht prezencën e lartë të këtyre elementeve dhe pastaj janë dërguar për analizë të mëtutjeshme për analizë me absorber atomik.

Metodologjia e marrjes së mostrave

Për të nxjerrë rezultate sa më të sakta mbi ndikimin e ndotjes nga deponia në dheun dhe në ujin kemi zgjedhur disa pika kyçe të domosdoshme që do të na japin rezultatet e ndikimit të saktë. Siç janë: buzë lumit Ibër, mbi restaurantet që gjenden afër lumit, mbi shtëpitë e fshatit Koshtovë, në

rrugën kyçe për tek deponia, pika nën impiantet e ujit si dhe në dy anët e deponisë.

Pra, me anë të këtij hulumtimi janë prekur pothuajse të gjitha pikat e mundshme për të evidentuar mbi ndotjen nga deponia e Gërmovës në fshatin Koshtovë të Mitrovicës.

Pra për të aalizuar në mënyrë të detajuar janë marrë të gjitha mostrat, për të parë çdo pikë mbi mundësitë e ndryshimit të parametrave fizikë dhe kimik.



Fig 9 Pamje satelitore e vendeve ku janë marrë mostrat

Analiza dhe diskutimi i rezultateve

Mostra	X	Y	Z	Pb [ppm]	Zn [ppm]	Ni [ppm]	Fe [ppm]	Mn [ppm]	Cr [ppm]	Cu [ppm]
BS1	4747620	7484460	536	33.80	64.40	394.00	23700.00	249.70	4242.00	0.00
BS2	4747514	7484386	531	61.40	167.50	2043.00	45000.00	1059.00	1725.00	16.30
BS3	4747401	7484318	543	36.70	92.40	2273.00	46500.00	5716.00	1672.00	69.30
BS4	4747260	7484255	554	22.20	116.00	2019.00	53000.00	1182.00	1264.00	121.70
BS5	4746960	7484288	576	29.80	60.40	2715.00	59000.00	1964.00	0.00	0.00
BS6	4746802	7484297	602	39.80	77.70	2671.00	55000.00	1318.00	2480.00	71.60
BS7	4746811	7484354	611	18.34	61.30	2041.00	68000.00	1276.00	1675.00	129.30
BS8	4746811	7484469	614	37.70	111.90	1490.00	48000.00	933.30	1554.00	143.20
Numri				8	8	8	8	8	8	8
Minimumi				0.00	60.40	394.00	23700.00	249.70	0.00	0.00
Maksimumi				61.40	167.50	2715.00	68000.00	5716.00	4242.00	143.20
Shuma				261.40	751.60	15646.00	398200.00	13698.00	14612.00	551.40
Mesatarja				32.68	93.95	1955.75	49775.00	1712.25	1826.50	68.93
Devijimi Standard				17.34	36.93	742.92	12936.85	1685.77	1197.95	58.83
Varianca				300.61	1364.19	551936.79	167362142.86	2841836.50	1435084.57	3460.73

Tabela 2: Rezultatet nga analizat e kryera

Nga tabela e mësipërme shohim prezencën e elementeve kimike për mostrat e marra, duke pasur për bazë se mostrat janë marrë në dhera dhe regjioni përreth nuk prezanton formacione me prezencë të ndonjë vendburimi por të përfaqësuara kryesisht nga depozitimet e kuaternarit këto vlera prezantojnë shkallën e ndotjes.

Bazuar në të dhënat e fituar nga dalja në teren dhe marrja e mostrave, gjendja faktike e terrenit si dhe rezultatet e fituara nga analizat laboratorike shohim se zona është mjaftë i kontaminuar.

Përgjatë gjithë zonës shohim se kemi një ndotje të dheut dhe kjo bëhet si pasoj e mos trajtimit të ujit në mënyrën e duhur, rrjedhja e ujërave të kontaminuara ka bërë që edhe dherat të ndoten ashtu siç është paraqitur në diagramet e mësipërme.

Gjatë përgaditjes dhe provëmarrjes kemi shkuar në drejtim të rrjedhjes së ujërave deri tek deponia, ku ndotja e dheut dhe ujit sa më afër deponisë shkon e bëhet më e lartë por po ashtu edhe ndjehet kundërmimi i erës në masë të madhe që tregon për shkallën e lartë të ndotjes.

Po ashtu përveç këtyre gjatë marrjes së mostrave është vërejtur një djegje e lëkurës me ç'rast tregon edhe shkallën e lartë të ndotjes dhe problemet që mund të iu paraqiten banorëve të atij rajoni gjatë punimit të tokave të tyre dhe përditshmërisë në kopshtet dhe oborret e tyre.

ANALIZAT E AJRIT

Për të verifikuar cilësinë e ajrit në hapësirën përreth deponisë, kemi bërë monitorim një ditore në kordinata të caktuara në tri orare të caktuara me qëllim të monitorimit të cilësisë së ajrit përgjatë mëngjesit, mbrëmjes dhe mesnatës dhe rezultatet e fituara i kemi paraqitur në tabelën në vijimë:

Matja	Mëngjes	Mbrëmje	Mesnatë
Parm1	16	15	15
Parm2	81	50	36
Parm3	51	46	41

Tabela 3: Rezultatet nga matjet e bëra

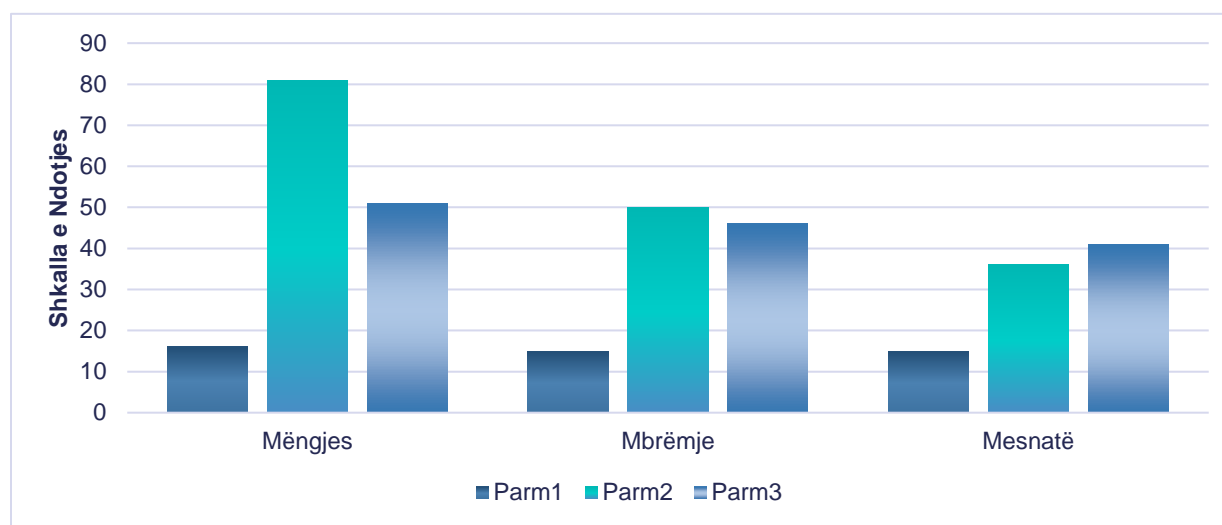


Fig 10 Paraqitja grafike e rezultateve të fituara

Çfarë na tregojnë rezultatet:

- Qarkullimi i madh i mjeteve për transportin e mbeturinave në deponi bënë që të kemi një ndotje të ajrit në shkallë të lartë;
- Koha e mëngjesit, bazuar në matjet e realizuar, mund të konsiderohet me shkallën më të lartë të ndotjes. Krahas kësaj ndotje mund të përmendet edhe era e madhe që kundërmon në këtë zonë që pothuajse është e pamundshme të qëndrohet në atë zonë,
- Po ashtu përveç asaj është e domosdoshme të ceket se nën deponi gjenden të varrosura një numër i madh i kafshëve të ngordhura të cilat mund të jenë shkaktarë të ndotjes;

TË GJETURAT DHE REKOMANDIMET

Të gjeturat e përgjithëshme

- Mbeturinat që deponohen në deponi nuk ngjeshën, mungon trajtimi i kullimit të ujërave dhe nuk ka menaxhim të gazit.
- Shkaku i rrjedhjes së gazit dhe ndotjes së ujit dhe ajrit, uji i pijshëm me rrjedhje të lirë për fshatin Koshtovë tani është i papërdorshëm.
- Uji i kontaminuar që rrjedh nga kjo deponi, kalon përmes një procke direkt në lumin Ibër i cili pastaj përshkon të gjithë qytetin e Mitrovicës.
- Kjo deponi për ditë shkakton ndotjen dhe kontaminimin e ambientit, kundërmimi i ajrit rrezikon banorët dhe bizneset që banojnë në atë lokalitet nga sëmundjet infektive.
- Përhapja e qenëve endacak të sjellur në deponi edhe nga Prishtina, shtimi i ujërave janë rrezikë i madh për banorët.
- Përhapja e insekteve të njohura si bubashfaba është në nivel enorm. Gjithashtu, mizat dhe mushkonjat mund të përhapin sëmundje dhe epidemi shkaku i mos dezinfektimit.
- Shumë ferma familjare si në blegtori (ferma të lopëve dhe dhive) kanë deshtuar shkaku i mungesës së kullosës së pastër dhe përhapja e mbetjeve plastike ka ndikuar që bagëtitë të ngordhin.
- Ka pasur vdekje enorme të bletëve, shkaku i ndotjes së ajrit dhe ujit.
- Prodhimet bujqësore nuk janë të kultivueshme shkaku i kontaminimit të dheut, edhe ato që prodhohen janë të dëmshme për konsum.
- Veprimtaria e njohur e peshkut, hoteleria dhe restorantet ekzistuese rrezikojnë mbylljen shkaku i ajrit të ndotur dhe kundërmimit të deponisë.
- Ka rritje të numrit të sëmundjeve kronik dhe me sëmundje të kancerit edhe në moshat e reja.
- Në deponi hudhen kafshë të infektuara me brucelozë dhe sëmundje tjera ngjitëse, të cilat paraqesin rrezik për banorët që jetojnë përreth deponisë

Rekomandimet

1. Sipas banorëve të fshatrave Koshtovë, Koprivë dhe Vinarç, rekomandohet zhvendosja e deponisë nga Gërmova,
2. Të zbatohet marrëveshja e kryetarëve të Komunës së Mitrovicës dhe Vushtrrisë për mirëmenaxhim të deponisë, dhe të bëhet mbulimi i mbeturinave cdo 1.5 muaj, ashtu sic është zotuar në takimin publik me banorët
3. Të bëhet menaxhimi i mbeturinave sipas rregullave në fuqi dhe standardeve të përfshira në licencën e kompanisë menaxhuese,
4. Të bëhet selektimi dhe trajtimi i mirëfillitë i mbeturinave para hudhjes së tyre ne deponi
5. Të kryhet kontrolli i mirëfillitë dhe ndalimi i operatorëve ilegal që hudhin mbeturina, përfshirë edhe materiale të rrezikshme
6. Të ndalohet hudhja dhe mbulimi i kafshëve të ngordhura në deponi të cilat bartin sëmundje infektive
7. Të kontrollohet hudhja e materialeve medicinale në deponi dhe mbulimi i tyre të bëhet sipas standardeve
8. Të bëhet zhvendosja e gypit të ujës-jellësit që furnizon fshatin Koshtovë me ujë të pijshëm, i cili kalon në deponi
9. Të trajtohet valvula kryesore e ujit e cila gjindet në mes të deponisë, dhe e cila furnizon shkollën e fshatit me ujë të pijshëm
10. Nëse bazohemi në Direktivën Evropiane për Deponitë e Mbeturinave (Council Directive 1999/31/EC) dhe në Direktivën për Trajtimin e Ujërave të Ndotur, atëherë ky ujë fillimisht duhet të trajtohet për tu shkarkuar më pas në ambient.
11. Trajtim biologjik i ujit: me rritje në pezulli apo me rritje të fiksuar, ëtlands, fitorehabilitim;
12. Trajtim fizik dhe kimik i ujit;
13. Bioreaktor membranor (MBR), Proceset e oksidimit të avancuar (AOP), Membrana me osmozë reverse. Por gjithmonë duhet të mirren parasysh metodat biologjike të trajtimit të ujit.
14. Të bëhet trajtimi i ujërave dhe rrjedhja e tyre në mënyrën më të mirë të mundur, që të parandalohet ndotja e dheut,
15. Të bëhet trajtimi i ujërave para se të bëhet derdhja në përrockën që shpie në lumin Ibër,
16. Rrjedhja e ujërave të trajtuar të kanalizohet me qëllim që të mos kalojë nëpër këto zona të ndotura të dheut,
17. Të bëhet trajtimi fizik dhe kimik i dheut të ndotur dhe të shikohet për pasojat që mund të ketë kjo ndotje për mjedisin dhe shëndetin e njeriut,
18. Të bëhet edhe një kontroll sistematike e fshatarëve mbi mundësit e infeksioneve si pasojë e përdorimit të këtyre ujërave për ujitje të bujqësisë së tyre.
19. Të ndalohet futja e personave, që kërkojnë gjësende të ndryshme, në deponi. Fillimisht për të ruajtur shëndetin e tyre, pastaj edhe për të parandaluar nxjerrjen e gjëseneve që hudhen në deponi.

BURIMET

Burime primare:

1. REC OJQ - Analizë e ujit, janar – shkurt 2020
2. REC OJQ - Analizë e dheut, janar – shkurt 2020
3. REC OJQ - Analizë e ajrit, janar – shkurt 2020 (Air Casting)
4. Fokus grup me banorët e fshatrave Koshtovë, Koprivë dhe Vinarç, 31 janar 2020
5. Fokus grup me bizneset në Koshtovë, 01 shkurt 2020
6. Pyetje zyrtare Komunes së Mitrovicës
7. Pyetje Zyrtare Drejtorisë për Mbrojtje të Mjedisit në Mitrovicë, 04 shkurt 2020
8. Pyetje Zyrtare Drejtorisë së Inspektionit në Mitrovicë, 24 shkurt 2020
9. Pyetje Zyrtare Shefit Ekzekutiv të KRM “Uniteti”, 24 shkurt 2020

Burime sekondare:

1. Kuvendi i Republikës së Kosovës, Gazeta Zyrtare, Ligji nr. 04/L-060 për Mbeturina, 2012
2. Kuvendi i Republikës së Kosovës, Gazeta Zyrtare, UA Nr. 08/2017 për Menaxhimin e Deponive të mbeturinave, 2017
3. Kuvendi i Republikës së Kosovës, Gazeta Zyrtare, UA nr. 06/2016
4. Kuvendi i Republikës së Kosovës, Gazeta Zyrtare, Ligji nr. 03/L-040 për Vetqeverisje Lokale, 2008
5. Ministria e Mjedisit dhe Planifikimit Hapësinor - Agjencioni për Mbrojtjen e Mjedisit të Kosovës, Raport mbi gjendjen, Menaxhimi i Mbeturinave Komunale në Kosovë, 2018
6. AUV, procesverbali nr.006280 të datës 12.02.2020
7. Kallxo.com, Mbi 100 mijë persona në Kosovë të prekur nga sëmundjet ngjitëse në vit, 2018, <https://kallxo.com/shkurt/mbi-100-mije-persona-ne-kosove-te-prekur-nga-semundjet-ngjitese-ne-vit/>
8. MMPH, Përgjigje në Ankesën me nr. 4489/15, datë 02.09.2015
9. Kosovo Democratic Institute, Kryetari i Mitrovicës dhe ai i Vushtrrisë, zotohen për mirëmbajtjen e deponisë në Koshtovë, 16 maj 2019. <http://kdi-kosova.org/aktivitetet/komunikate-per-media-kryetaret-e-mitrovices-dhe-vushtrrise-zotohen-per-mirembajtjen-e-deponise-ne-koshtove/>
10. Ankesë drejtuar MMPH nr.4489/15, datë 02.09.2015
11. Peticion, Kryetarit të Komunes dhe Drejtoria e Ambientit në Mitrovicë, 14-352/01-0018830/18, datë 12.03.2018
12. Kërkesë, Kompanisë Regjionale për Mbeturina, datë 21.09.2015
13. Kërkesë, MMPH, 2506/16, datë 30.05.2016
14. Kërkesë, Kryetarit të Komunes Mitrovicë, datë 21.09.2015
15. Kërkesë, Sekretarit permanent të MMPH, 31.08.2015
16. Kërkesë, Drejtorinë e Inspektionit në Mitrovicë, 21.09.2015
17. Kërkesë, Drejtorinë për Shërbime Publike, 09 352-28551, 21.09.2015
18. Kërkesë, Drejtorinë e Ambientit, 14-352-82547. 21.09.2015
19. Peticion, MMPH, Mars 2018
20. Kërkesë, Drejtorit të Ujësjellësit Mitrovicë, Gusht 2015
21. Kërkesë Komandantit të Stacionit Polocor -jug, 30.05.2016

Publikimi i këtij raporti është bërë i mundur me përkrahjen e Fondacionit të Kosovës për Shoqëri të Hapur - KFOS.

Opinionet, të gjeturat dhe rekomandimet në këtë raport janë përgjegjësi e "Reconciliation Empowering Communities – OJQ REC", dhe nuk paraqesin medoemos pikëpamjet e donatorit.

REC OJQ/NVO/NGO

Reconciliation Empowering Communities

Adresa:

Rr: Xhafer Deva 40000

Mitrovicë, Kosovë

rec.kosova@gmail.com

<http://www.rec-kosova.org>

